

FICHE N°4

LA PHYTOTHÉRAPIE

décembre 2015

Physiothérapie 

Ostéopathie 

Phytothérapie 

Nutrition 

Acupuncture 

Pendant longtemps les plantes ont été les seuls remèdes « simples » utilisés dans la thérapeutique courante. Dans les années 1950, période, qui a vu l'essor de la chimie de synthèse, les médicaments avec AMM sont apparus pour l'homme puis pour la médecine vétérinaire. Aujourd'hui pour de multiples raisons, les plantes reviennent au cœur de la santé des hommes et des animaux.

Le terme phytothérapie est de création récente (1980). Il implique l'utilisation de plantes reconnues pour contenir des principes actifs étudiés avec les moyens d'investigations offerts par les connaissances scientifiques les plus actuelles.

POURQUOI SE TOURNER VERS LA PHYTOTHÉRAPIE?

La phytothérapie correspond à une approche globale de l'organisme. Elle cherche à apporter une réponse en tenant compte non seulement d'un symptôme mais de l'individu dans toute sa complexité.

Dans ce cadre, elle a un souci constant de respecter l'organisme en diminuant les effets secondaires par une concentration des principes actifs relativement faible.

Elle prend sa place dans l'arsenal thérapeutique en complément de traitement allopathique ou même en seconde intention lors d'échec ou de contre indication de la chimie de synthèse. Parfois même elle se retrouve en première ligne alors qu'aucune autre solution thérapeutique n'existe.



LES INDICATIONS

La phytothérapie peut être utilisée en première intention lors d'affections aiguës, de début de maladie chronique, ou à titre préventif.

Elle peut aussi, en deuxième intention être utilisée en soutien et en potentialisation des traitements classiques. Enfin elle sera prescrite lors d'échec des traitements allopathiques.

- **Maladies dégénératives** : Arthrose -> prêle, reine des prés, cassis. Insuffisance rénale chronique / insuffisance cardiaque -> aubépine. Insuffisance hépatique / sénilité -> ginkgo biloba...
- **Maladies inflammatoires chroniques** : dermato, appareil digestif, asthme
- **Pathologie aiguë** : coryza, colique, cystite -> caneberge...
- **Récupération post-traumatique**
- **Comportement** : anxiété -> aubépine, nervosité.
- **Cancer** : soutien de l'organisme -> viscum album



COMMENT PRODUIT-ON UN MÉDICAMENT PHYTOTHERAPIQUE ?

QU'EST-CE QUE LA PHARMACOGNOSIE ?

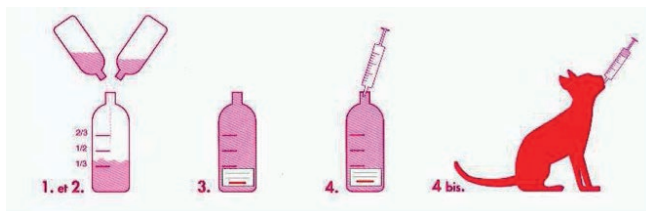
Il s'agit de la science qui étudie les matières premières d'origine naturelle à usage médical et leurs substances actives. Dans le cadre de la phytothérapie, elle définit l'identité des plantes médicinales, leur origine, leur mode de production, leurs principes actifs, etc. La pharmacognosie regroupe ainsi les connaissances sur l'utilisation optimale des plantes.

LES DIFFÉRENTES PARTIES DE LA PLANTE UTILISÉES

En matière de plante médicinale, seule la partie qui contient le plus de principes actifs est employée. Il arrive que la plante entière soit utilisée, comme dans le cas de la piloselle ou de la saponaire. Mais la plupart du temps, c'est seulement une partie de la plante qui est employée : rhizome du petit-houx, sommité fleurie du mélilot, écorce de la bourdaine, racine de la gentiane, feuille du boldo, baies de l'argousier, graines du psyllium, etc. Plusieurs parties sont parfois employées dans une même préparation : racine, feuilles et fleurs pour l'arnica, sommités fleuries et feuilles pour le millepertuis, ou encore tige et plante entière pour la prêle, etc. Enfin, on peut également utiliser un suc extrait du végétal par incision : baume du baumier du Pérou, opium du pavot, gomme de sterculia ou suc d'aloès.

LES DIFFÉRENTES FORMES DU MÉDICAMENT PHYTOTHÉRAPIQUE

- **POUDRES** : la partie végétale de la plante est séchée, pulvérisée (broyage à froid sous azote liquide), puis tamisée. Les poudres servent notamment à la fabrication des gélules, des teintures et des comprimés.
- **EXTRAITS** : ce sont des préparations concentrées préparées le plus souvent par macération dans un solvant (eau, alcool). Avec l'évaporation du solvant, on obtient un extrait à la consistance molle, sèche ou fluide. Le nébulisat est un extrait sec obtenu par pulvérisation fine de l'extrait liquide dans une enceinte traversée par un courant d'air chaud.
- **ALCOOLAT DE PLANTES** (élixir, gouttes, esprits, quintessence) : alcool obtenu par distillation de plantes sèches ou fraîches macérées dans l'alcool.
- **MACÉRAT GLYCÉRINÉ DE PLANTES** : macération des jeunes pousses, des bourgeons et des racines broyés à l'état frais dans un mélange d'alcool, d'eau et de glycérine.
- **TEINTURE MÈRE HOMÉOPATHIQUE** : la plante fraîche reste à macérer dans de l'alcool à 70° pendant un temps variable.
- **SIPF** (Suspension intégrale de plantes fraîches) : moins de 24 heures après leur récolte, les plantes sont congelées dans l'azote liquide, puis finement broyées et mises en suspension dans l'alcool à 30° pour préserver l'intégralité des principes actifs.

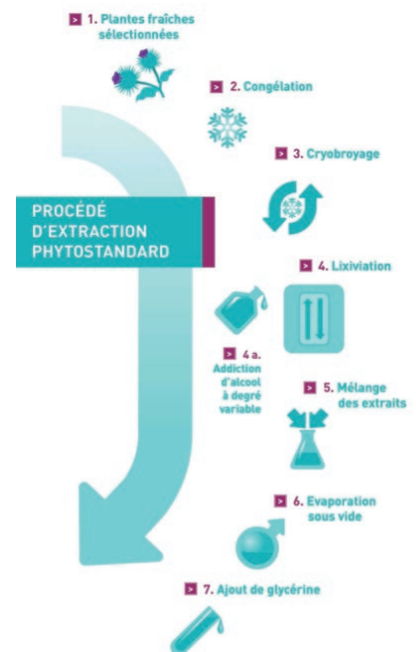


OBTENTION DES EXTRAITS FLUIDES DE PLANTES FRAÎCHES STANDARDISÉES.

LA MATIÈRE PREMIÈRE

Les plantes fraîches sont issues préférentiellement de la culture biologique ou de l'agriculture raisonnée. En fonction des parties utilisées, les plantes sont récoltées au moment où elles sont les plus riches en principes actifs : racines et feuilles avant la floraison, fleurs et sommités fleuries pendant une période assez sèche.

ÉTAPES DE TRAITEMENT DES PLANTES



LA PRÉPARATION MAGISTRALE

A l'issue de la consultation, le vétérinaire déterminera le ou les plantes nécessaires (en général 2 à 3) puis mélangera les extraits de plantes standardisés pour obtenir la préparation finale qui sera administrée à l'animal directement dans la gueule à l'aide d'une pipette doseuse ou dans la nourriture.

KINESIA

Le Centre Vétérinaire et multidisciplinaire KINESIA fait de la mobilité et du bien-être animal ses priorités.

Précurseur en Bourgogne, il s'appuie sur une équipe de vétérinaires spécialisés en phytothérapie, ostéopathie, phytothérapie, nutrition et acupuncture ainsi que sur des équipements de pointe.

